

Nákupní taška skládací - krok za krokem + stříh

Rozměr: 40 x 50 cm, složená 10 x 20 cm

Materiál:

- [Decovil](#) - zažehlovací výztuha, v prodeji v e-shopu Český patchwork.
- 100% bavlna, vzor dle fantazie
- [Popruh š. 40 mm](#), v prodeji v e-shopu Český patchwork.
- Lepidlo na textil v tubě (koupíte v papírnictví)
- [Fixační mřížka š. 10 mm](#), v prodeji v e-shopu Český patchwork.

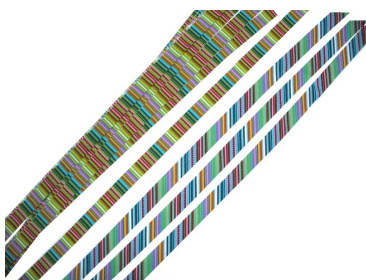
Pomůcky:

- [Zakladač šikmého proužku 12 mm](#), v prodeji v e-shopu Český patchwork.
- [Pomůcka k protahování proužků](#), v prodeji v e-shopu Český patchwork.
- Polystyrénová deska 5-10 cm silná 40 x 30 cm
- Špendlíky

1. část - pouzdro

V tomto návodu skládací tašku ušijeme technikou „**Japonský proplétaný patchwork**“. Vybrala jsem nejjednodušší vzor této techniky.

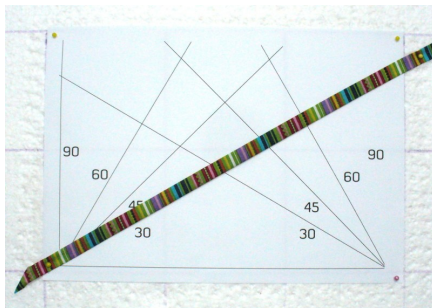
Zkušenější z vás mohou proplétat např. padající kostky nebo hvězdy.



Nařežeme proužky látek š. 2,25 cm.
Při výběru pruhovaných látek můžeme řezat kolmo k pruhům nebo pod úhlem 45 stupňů.
Z látky š. 140 cm budeme potřebovat 9 proužků (tedy asi 25 cm látky).



Proužky protáhneme zakladačem š. 12 mm. Současně přižehlíme fixační mřížku š. 10 mm.
Opatrně sejmemo papírek fixační mřížky z proužků.

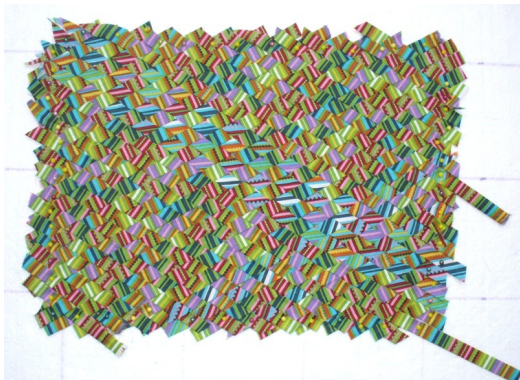
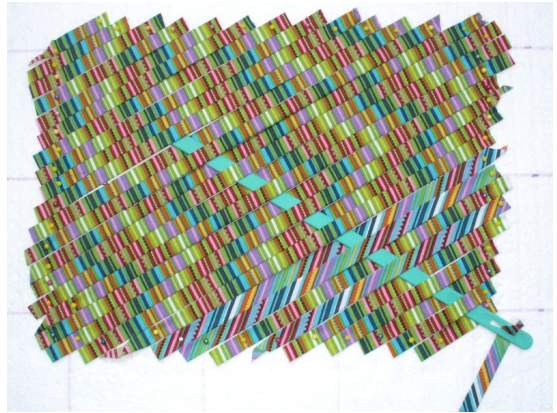


Na polystyrénovou desku přišpendlíme předlohu s úhly, kterou najdete na konci tohoto postupu.
Vybereme si úhel, pod kterým budeme proužky proplétat.

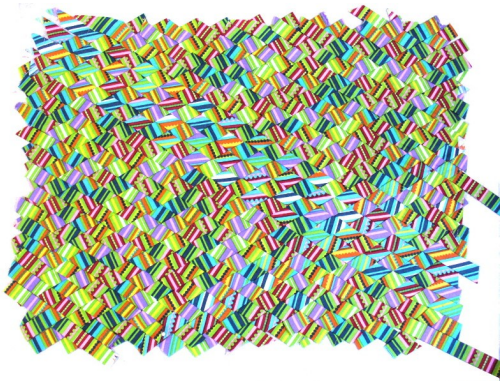
V tomto návodu použijeme úhel 30 stupňů.
První proužek přišpendlíme asi 2 cm před a za papírovou předlohu pod úhlem 30 stupňů.
Postupně přišpendlíme proužky v jednom směru vedle sebe.

Pokud šijeme z různobarevných látek, můžeme proužky střídat, tím nám budou vycházet různé vzory proplétaného patchworku.

K proplétání dalších proužků použijeme pomůcku k protahování proužků, do které uchytneme proužek a protahujeme pod úhlem 30 stupňů podle papírové šablony.



Další proužky proplétáme a řadíme těsně vedle sebe. Každý proužek přišpendlíme již zapíchanými špendlíky.



Po zakrytí celé předlohy velmi opatrně odšpendlíme proplétaný patchwork a přeneseme na žehlicí prkno.

Položíme na pečící papír a lehce „potukáme“ žehličkou (nejezdíme žehličkou, abychom proužky neuvolnily).

Žehlením se proužky přilepí a tím zafixují k sobě.

Patchwork opatrně odlepíme od pečícího papíru.

Šablonu „POUZDRO“ obkreslíme 2 krát na Decovil a obstříháme přesně po čáře. Je důležité, aby byly obě šablony stejné.

První Decovil přižehlíme lepicí stranou k rubu proplétaného patchworku. Druhý Decovil přižehlíme k rubové straně látky, která bude tvořit spodní část pouzdra.

Na lícovou stranu proplétaného patchworku připevníme na střed 6 cm od horního okraje jeden díl magnetu.

Na lícovou stranu spodní části připevníme na střed 2 cm od spodní strany druhý díl magnetu.





Oba díly obstrihneme 1 - 1,5 cm okolo Decovilu.

Decoliv potřeme po obvodu obyčejným lepidlem na textil.

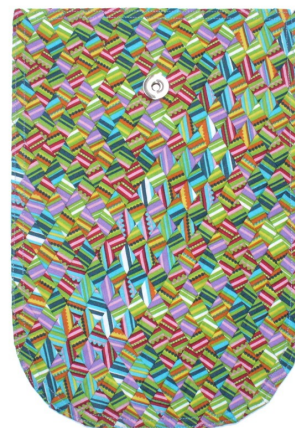
Proužky na vrchním dílu a látku na spodním dílu zahne a přitlačíme, aby se dobře přilepily k Decovilu.

Lepidlo necháme zaschnout, nebo přežehlíme, aby nám lepidlo nezalepovalo jehlu v šicím stroji.



Po zaschnutí lepidla prošijeme po obvodu na patku.
Můžeme vybrat ozdobný steh.

Oba díly přiložíme rub k rubu, našpendlíme a prošijeme po obvodu asi 2 mm od okraje.
Tímto nám vzniknou dva švy vedle sebe.



2. část - taška



Ustříhneme látku 42 x 104 cm (červená látka s kytičkami), která bude tvořit přední i zadní díl tašky.

Vrchní díl tašky (pouzdro) položíme na střed lícové strany 10 cm od horního okraje kratší strany a přišpendlíme.

Vrchní díl přišijeme v okraji v místě, kde je nakreslena černá čára. Boční strany, které přišíváme mají délku 19 cm (viz šablona). Stranu nad magnetem nepřišíváme. V tomto místě nám vznikne kapsa na klíče či nákupní seznam.

Ucha:

Z látky š. 140 cm nám postačí jeden pruh š. 12 cm. Pruh sežehlíme na půl a zažehlíme 1,5 cm od okraje látky dovnitř. Pruh rozstříhneme na polovinu (70 cm dlouhé ucho).

Vložíme popruh š. 40 mm a prošijeme 2 krát po obou stranách.



Ucha přišpendlíme symetricky od středu, konce nesmí být od sebe dál než je šíře pouzdra. Ucha přišijeme v okraji.

Tašku otočíme lícem dovnitř a sešijeme boky tašky a zaentlujeme.

Odšijeme rohy tašky na dně. Záměrně nedáváme podšívku, aby se taška dobře skládala, a aby nebyla těžká do kabelky.





Tašku otočíme a začistíme otvor tašky dvojitým zažehlením a prošitím.

Tašku máme hotovou.



Tašku skládáme postupně - boky, dno, ucha, zabalíme a zapneme magnet.



Český patchwork

nakupujte on-line prvotřídní dovozové látky
a galanterii pro patchwork za nejvýhodnější ceny

Renata Edlmanová
Polní 379, 57001 Litomyšl
IČ: 75575302, tel: 776 344 567
www.ceskypatchwork.cz

Pouzdro lze ušít libovolnou patchworkovou technikou nebo použít pouze jednu látku, kterou proquiltujeme.

Pouzdro můžeme olemovat šikmým proužkem. Proužek si vytvoříme pomocí zakladače š. 25 mm, který je v prodeji v e-shopu Český patchwork.



Fantazii se meze nekladou.

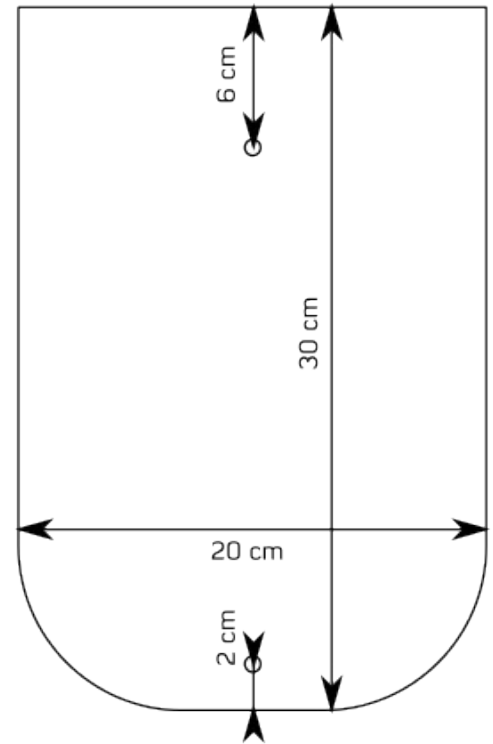
Těšíme se na Vás v e-shopu [Český patchwork](http://www.ceskypatchwork.cz).

Český patchwork



Návod je určen pouze pro nekomerční použití

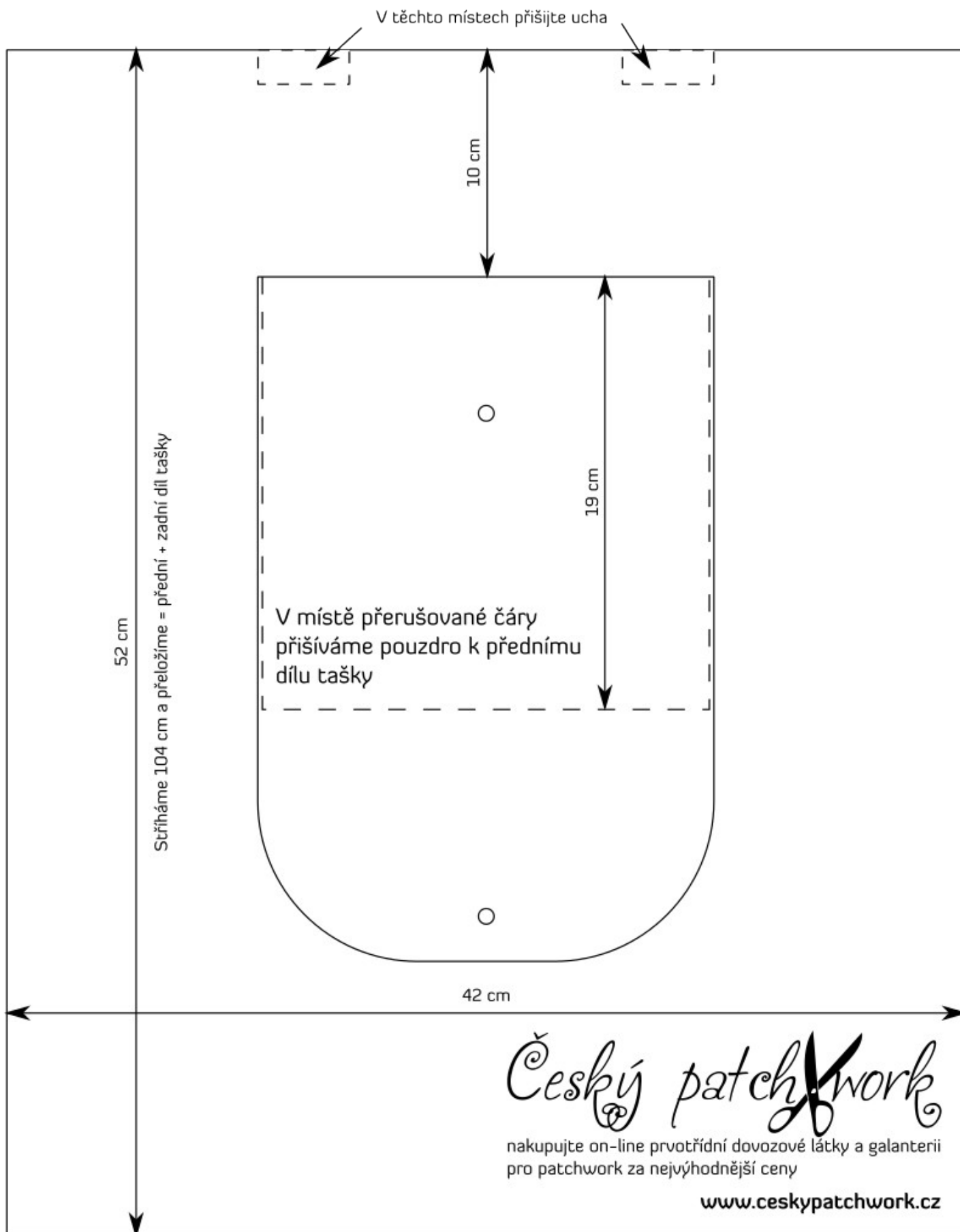
1. část - POUZDRO

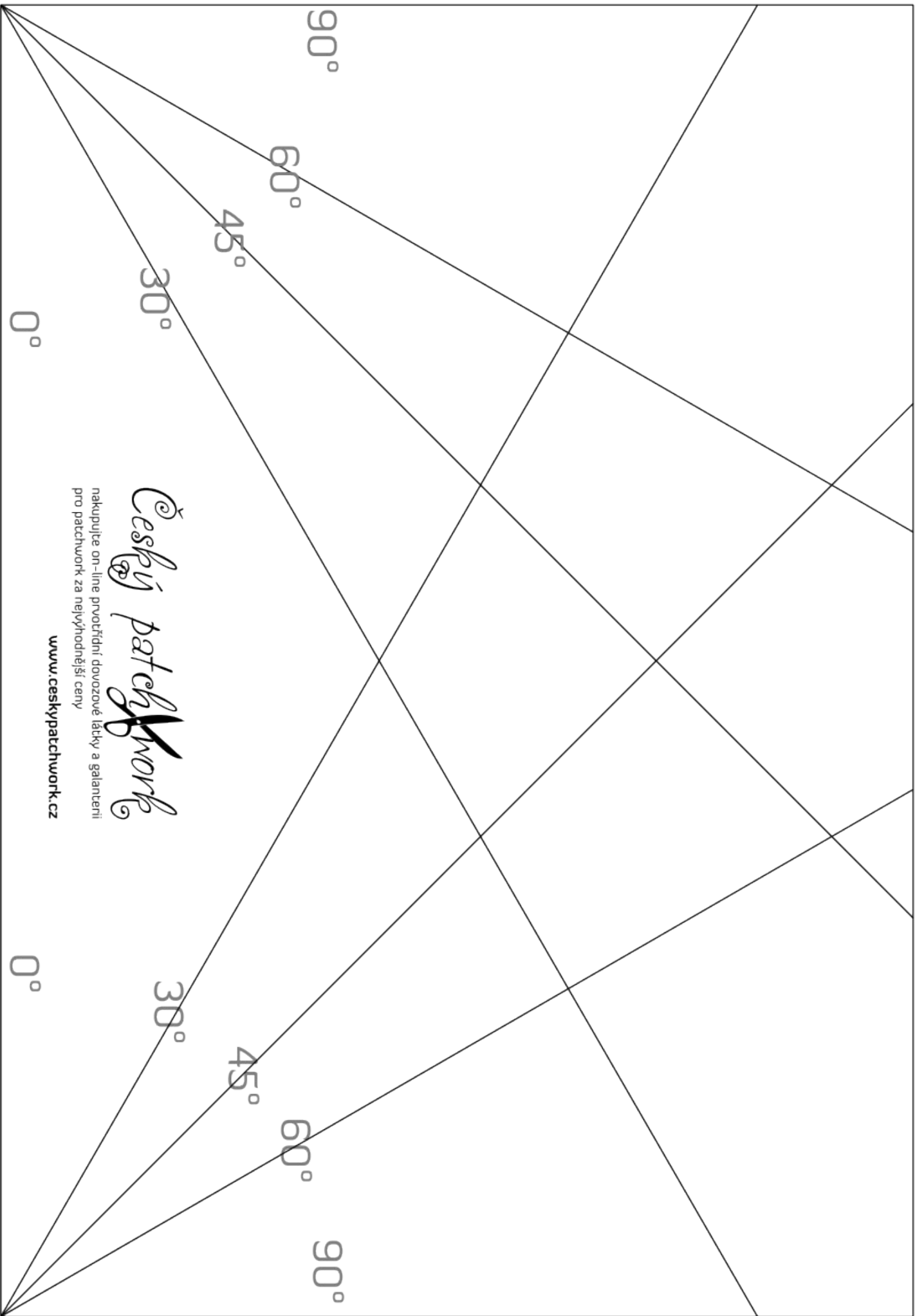


Celková šířka šablony je 20 cm. Pravá strana je symetrická s levou.

Celková výška šablony je 30 cm, v místě přerušení přidejte potřebnou délku.

2. část - TAŠKA





90°

60°

45°

30°

0°

Cesky patchwork

nakupujte on-line prvotřídní dovozové látky a galanterii
pro patchwork za nejvýhodnější ceny

www.ceskypatchwork.cz

90°

60°

45°

30°

0°